

РУКОВОДСТВО ПО ЭКСПЛУАТАЦИИ



ИЗМЕЛЬЧИТЕЛЬ LS 95, LS 95/N

Версия 01.2017



Введение

Большое спасибо Вам за то, что приобрели наш продукт, комбинированный измельчитель LASKI.

Наша компания много лет занимается производством оборудования для измельчения древесины, а также размельчения и утилизации древесных отходов и имеет колоссальный опыт в данной сфере. Качество наших небольших, но вместе с тем мощных машин проверено в 40 странах Европы и Азии, куда мы осуществляем экспорт.

Данное руководство по эксплуатации предлагает пользователям ознакомиться с важными инструкциями, т.е. инструкциями по запуску машины, безопасной работе и опыте эксплуатации. Вы научитесь осуществлять техническое обслуживание и ремонт данной машины, а также узнаете, кто именно имеет право выполнять ее осмотр и совершать другие эксплуатационные действия.

После приобретения данной машины ваш дилер должен передать вам данное руководство с инструкциями по эксплуатации и техническому обслуживанию. Убедитесь, что вы понимаете информацию, представленную в данном руководстве. Если же нет, обратитесь к вашему дилеру и попросите его дать вам необходимые разъяснения, так как данное понимание очень важно для последующей безопасной работы с данной машиной.

Компания Ласки, с.р.о. не несет ответственность за претензии, возникшие вследствие несоблюдения инструкций данного руководства.

Данное руководство по эксплуатации также содержит инструкции по технике безопасности в различных частях текста документа. Все правила по технике безопасности или общие описания таковых инструкций обозначены следующим знаком:



Содержание

Введение.....	2
Идентификационная табличка.....	12
НАЗНАЧЕНИЕ	13
Запрещенное использование	13
ПРАВИЛА ТЕХНИКИ БЕЗОПАСНОСТИ.....	13
Общее	13
Знаки безопасности.....	18
Средства защиты	20
Шум и вибрации	21
Транспортировка	21
Перед вводом в эксплуатацию.....	22
<i>Ввод двигателя в эксплуатацию.....</i>	<i>23</i>
ЭКСПЛУАТАЦИЯ.....	25
Измельчение древесной массы	25
Измельчение брусьев.....	25
Измельчение материала.....	25
Техническое описание	28
Шасси	29
Приводной двигатель	29
Измельчающее устройство	29
Технические параметры	29
ОБСЛУЖИВАНИЕ	29
<i>Замена дробящих ножей.....</i>	<i>31</i>
<i>Замена измельчающих ножей.....</i>	<i>32</i>
<i>Заточка лезвий</i>	<i>33</i>
<i>Натяжение клинового ремня</i>	<i>34</i>
График технического обслуживания	35
Поиск и устранение неисправностей	37
Хранение	38
Утилизация отходов.....	38
WARRANTY.....	40
SERVICE REPORT	43

Идентификация продукта

Наш продукт идентифицируется по своему серийному номеру и другим данным, расположенным на специальной табличке. Также, обратите внимание, на типовую табличку двигателя. Данная пластиковая табличка двигателя расположена на защитном кожухе вентилятора двигателя.

Сразу после доставки продукты мы рекомендуем вам внести необходимые данные в форму ниже относительно данного продукта и вашего дилера.

Тип продукта:

Серийный номер продукта:

Тип двигателя:

Серийный номер двигателя:

Тип шасси:

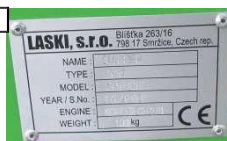
Серийный номер шасси:

Адрес дилера:

Адрес авторизованного сервисного центра:

Дата поставки:

Расположение идентификационной таблички



Применение

Данный измельчитель древесных отходов спроектирован для утилизации материалов и остатков биологического происхождения, а также древесных компонентов диаметром до 51 мм, измельчая их на мелкие частицы и стружку, также используемые для отопления, в качестве грунта для растений или для обработки растительных остатков перед компостированием.

Данная машина используется для двух целей:

- измельчения сучковатой древесины и старых оград, загружаемых в боковой загрузочный желоб
- измельчения растительных остатков, коры, насыпных материалов т.д., загружаемых в верхнюю загрузочную воронку.

Управление данным измельчителем осуществляют один или два оператора, которые также осуществляют загрузку материала, подлежащего переработке.

Машина N-версии может также поставляться с А-образной рамой, предназначенной для присоединения к трактору, оснащенный соответствующей трехточечной навеской.

Запрещенное использование



Данное оборудование не должно использоваться для измельчения вышеуказанных материалов, содержащих посторонние предметы и материалы, такие как металл, стальные обвязочные ленты, стеклообои, камни, керамику и т.д.

Запрещено осуществлять загрузку мерзлых материалов, содержащих кусочки льда или мерзлой почвы.

Все посторонние лица должны находиться вне зоны разлетающейся стружки и опилок, даже при использовании мешка.

При обнаружении дефектности или некомплектности А-образной рамы N-версии, запрещено осуществлять эксплуатацию машины.

Строго запрещено вводить машину в эксплуатацию при ее подъеме с помощью трехточечной навески.

Правила техники безопасности

ОБЩИЕ

- Не осуществляйте эксплуатацию машину без предварительного прочтения данного руководства по эксплуатации. Пользователь/владелец данной машины обязан наглядно проинструктировать операторов об эксплуатации данной машины.

- Данное руководство должно в любое время быть доступным для оператора.
- Эксплуатацию данного оборудования может осуществлять только лица, достигшие 18 лет, физически и психологически дееспособные и заведомо знакомые с данным оборудованием.
- Для эксплуатации N-версии вам необходимо иметь действующее водительское удостоверение группы Б (соотв. Группы Т – с учетом типа трактора).
- Данное оборудование должно располагаться вдали от детей и посторонних лиц. Избегайте их присутствия в рабочей зоне при выполнении работ.
- Каждый из операторов данной машины несет полную ответственность за нанесение телесных повреждений и причинение ущерба третьим лицам, находящимся в рабочей зоне машины.
- Каждый курс обучения оператора должен также включать практическую эксплуатацию машины под наблюдением опытного пользователя или вашего дилера, а также информацию о необходимых правилах техники безопасности.
- При выполнении работ в жилой зоне, используйте машину в соответствии с применяемыми в данной зоне местными нормами и правилами во избежание причинения беспокойства местным жителям (в связи с шумом и летающими частицами).

При выполнении работ оператор обязан:

- Использовать только тот измельчитель, который является оптимальным для выполнения данных операций, не поврежденный во время транспортировки, хранения или во время предыдущей его эксплуатации.
- Запрещено вносить какие-либо технические изменения в конструкцию или совершать любые другие действия, не указанные в данном руководстве по эксплуатации и не разрешенные производителем.
- Избегать причинения беспокойства другим людям вследствие шума, выхлопных газов или выбросов летающих частиц (при ветреной погоде). Изучите соответствующие местные правила перед началом эксплуатации данной машины.
- Выполнять работу на плоской поверхности. Запрещено выполнять работу на бетоне или битуминозных поверхностях, которые могут послужить рикошетом для разлетающихся частиц.
- Не подвергать опасности других лиц, находящихся в пределах досягаемости машины.
- Проверять материалы, подлежащие загрузке и удалять все нежелательные предметы. При обнаружении таковых предметов в переработанной

- стружке, немедленно остановите машину.
- При попадании постороннего предмета, не подлежащего измельчению, в загрузочных желоб, не пытайтесь вытащить его вручную. Это может быть опасно для вашего здоровья и безопасной эксплуатации машины. Сначала, отключите машину.
 - Всегда отключайте машину при проникновении любых посторонних лиц в ее опасную зону.
 - При обнаружении странного шума или вибрации, во время первичного запуска машины или во время ее эксплуатации, немедленно отключите измельчитель, очистите его рабочие элементы и выясните причину.
 - Соблюдайте все правила техники безопасности, а также соответствующие нормы и правила.
 - В данном руководстве описаны проблемы и неисправности, которые могут произойти во время выполнения работ и могут быть устранены квалифицированным лицом. В случае обнаружения иных проблем и неисправностей необходимо обращаться к производителю.
 - Запрещено совершать какие-либо технические изменения или любые действия, не указанные в данном руководстве по эксплуатации и не разрешенные производителем. Оборудование, некорректно установленное или налаженное, может работать неправильно, что в будущем приведет к серьезным повреждениям любых его деталей.
 - Всегда перед проведением осмотра или сервисного обслуживания оборудования, отключайте двигатель, отсоединяйте провод свечи зажигания и ждите, пока все вращающиеся части полностью остановятся (например, шкив вентилятора).
 - Не кладите посторонние предметы или инструменты на машину.
 - При перемещении машины, всегда используйте ее буксирную тягу.
 - Производитель не несет ответственность за ущерб, причиненный оборудованию или третьим лицам, возникшей в результате несоблюдения инструкций, указанных в данном руководстве по эксплуатации.
 - При передаче машины другому лицу убедитесь, что все элементы контроля, защитные приспособления и иные элементы аварийной защиты находятся на месте.
 - Не снимайте с оборудования защитные приспособления. Они обеспечивают вашу безопасность.
 - Для эксплуатации N-версии, сначала, вам необходимо опустить машину на поверхность земли. После чего, вы можете начать эксплуатацию машины, расцепленной или сцепленной.

- Строго запрещено эксплуатировать оборудование без установленных измельчающих или дробящих ножей, при отсутствии защитных кожухов, наличии поврежденных деталей или при отсутствии разгрузочного патрубка.
- Соблюдайте интервалы технического обслуживания в отношении крепежных болтов. Первичная проверка проводится после трех часов эксплуатации машины.
- Всегда по окончании работ производите тщательную очистку всех деталей измельчителя (с помощью щетки, ветоши для протирки).
- Не используйте бензин и аналогичные средства в качестве чистящих.
- При ветреной погоде избегайте оседания разлетающихся частиц на вентиляторе, воздушном фильтре и т.д. Некоторые части могут сильно нагреваться во время эксплуатации машины (в частности, выхлопная труба); при обнаружении вышеуказанного налета частиц, остановите работу и протрите загрязненные места.
- Перед осуществлением любых сервисных работ отключите двигатель и отсоедините провод свечи зажигания.
- Заправка оборудования производится только при выключенном двигателе.
- Не заправляйте топливом горячий или работающий двигатель.
- Во время заправки держитесь вдали от источников открытого огня. При одновременном сжигании и измельчении сучковатой древесины, необходимо соблюдать безопасное расстояние между машиной и открытым пламенем минимум в 50 м.
- Некоторые части машины нагреваются во время эксплуатации. Не дотрагивайтесь до них при работающем двигателе или только что остановленном двигателе.
- Во время эксплуатации оборудования не дотрагивайтесь до провода свечи зажигания.
- Не позволяйте двигателю работать на высокой скорости без необходимости.
- Не изменяйте настройки двигателя, особенно его регулятор числа оборотов.
- Не увеличивайте скорость работы измельчителя посредством изменения его зубчатой передачи.
- Не осуществляйте эксплуатацию машины в закрытых или плохо вентилируемых помещениях. Выхлопные газы содержат токсичную окись углерода, которая не имеет цвета, запаха и вкуса.

- Осторожно! Аккумулятор содержит серную кислоту, которая может привести к ожогам. Тщательно промойте пораженные участки водой с мылом.
- Не оставляйте машину без присмотра. Если двигатель оборудован электрическим стартером, извлекайте ключ зажигания.
- Осмотрите рабочую зону. При проникновении посторонних лиц, детей или животных в рабочую зону во время выполнения процесса измельчения, немедленно остановите работу. Запрещено использовать измельчитель на дорогах общего пользования, велосипедных дорожках и т.д., где могут внезапно появиться люди, животные или транспортные средства.
- Не используйте машину, не прочитав предварительно данное руководство по эксплуатации.
- Не выполняйте ремонт, который подлежит выполнению только в специальных авторизованных сервисах.
- Не выполняйте ремонт, если вам не хватает для этого опыта.
- Строго запрещено выполнять работу при поврежденных частях машины или при отсутствии загрузочных желобов.
- При загрузке материалов и эксплуатации машины, находитесь в указанном на рисунке месте, зеленая штриховка – на рисунке. Всегда останавливайте двигатель перед изъятием материала! Во время выполнения работ строго запрещено проникать в зону, помеченную красной штриховкой, см. рисунок.



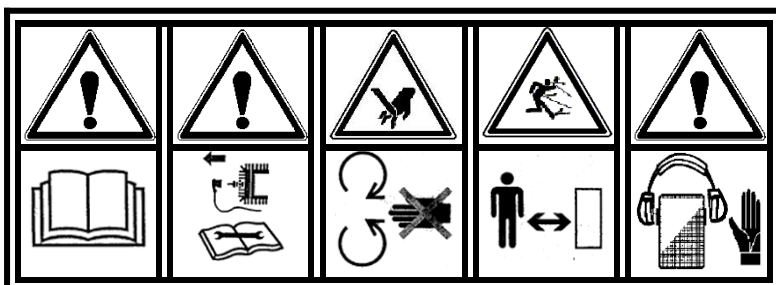
www.agrodialog.ru



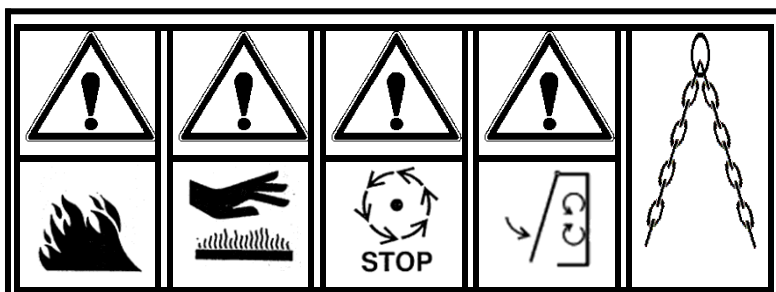
запрещенная зона для нахождения во время эксплуатации
зона оператора во время работы

- во время выполнения работ всегда надевайте средства индивидуальной защиты – защитный шлем или защитные очки, защитные перчатки, рабочую обувь и защитную одежду, застегнутую на все пуговицы. Избегайте ношения аксессуаров, таких как галстуки, шарфы, шали, ремни и т.д. Если у вас длинные волосы – всегда используйте надлежащий головной убор. Иначе, вы не будете допущены к работе на данном оборудовании.
- перед началом выполнения работ, проверьте прикрывающие планки, защищающие от обратного выброса материала из загрузочного желоба
- данное защитное устройства должно всегда быть функциональным и не поврежденным!
- При заполнении мешка, его необходимо извлечь / заменить. Это можно делать только при отключенном двигателе.

Знаки безопасности



1	2	3	4	5
<p>Прочитайте данное руководство по эксплуатации перед запуском машины.</p>	<p>Всегда следуйте указаниям руководства при выполнении технического, сервисного обслуживания или ремонта машины, при этом провод свечи зажигания должен быть извлечен.</p>	<p>Осторожно! Вращающиеся детали. Опасность затягивания.</p>	<p>Осторожно! Опасность выброса объектов. Не подходите!</p>	<p>Одевайте средства индивидуальной защиты.</p>



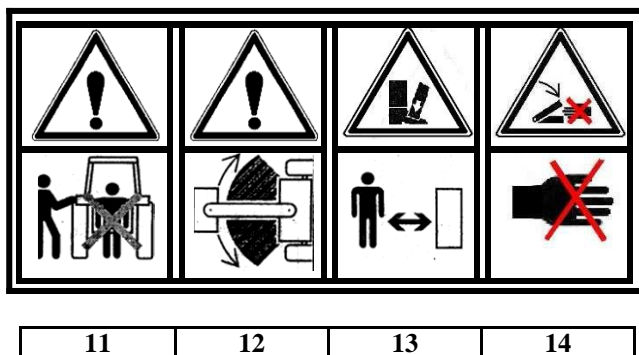
6	7	8	9	10
<p>Осторожно! Огнеопасное топливо. Держите вдали от открытого огня!</p>	<p>Осторожно! Горячие детали.</p>	<p>Осторожно! Возможное отклонение вращающейся детали.</p>	<p>Осторожно! Замкните все защитные кожухи перед запуском машины.</p>	<p>Такелажные точки</p>

В данном разделе представлены знаки безопасности (пиктограммы), применимые для данного оборудования. Под рисунком указано месторасположение каждого знака на машине. Данные знаки безопасности предупреждают оператора о рисках, связанных с эксплуатацией данного машинного оборудования. Поддержка хорошего состояния знаков безопасности является залогом вашей же безопасности.

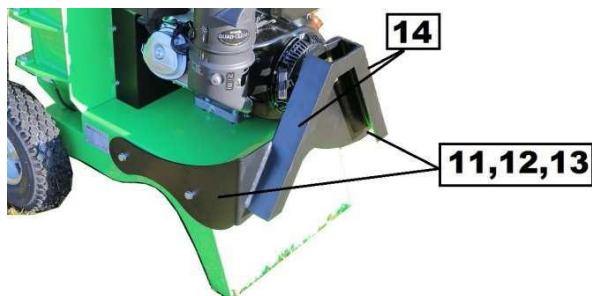
Пользователь обязан содержать данные знаки безопасности в чистоте, а также разборчивыми и неповрежденными. В случае их повреждения или неразборчивости обратитесь к вашему дилеру или в авторизованный сервисный центр для получения новых необходимых пиктограмм.



Знаки безопасности для N-версии машины



<p>Опасность сдавливания! Не стойте между трактором и машиной во время их сцепления.</p>	<p>Осторожно! Не подходите – данная машина является поворотно-откидной.</p>	<p>Опасность повреждения нижних конечностей! Не входите в пространство под поднятой машиной.</p>	<p>Точки срезов – опасность получения травмы на А-образной раме. Осторожно!</p>
--	---	--	---



Средства защиты

Данный измельчитель оборудован защитными кожухами, крышками и капотами, защищающими оператора от касания вращающихся и горячих частей машины. Данные защитные кожухи обычно зафиксированы (в частности на камере измельчения) и закреплены болтами на раме машины.



Выключатель двигателя – спроектирован в виде поворотного выключателя ВКЛ-ВЫКЛ.



Доступ к измельчающим лезвия и молоточкам дробления. Пространство камеры измельчения защищается от несанкционированного доступа посредством поворота его откидного ограждения.



Резиновые защитные планки – предназначены для защиты от произвольного обратного выброса древесных частиц из загрузочного желобка.



Кнопка СТОП на загрузочном желобке (присутствует только у модели LS 65) – позволяет немедленно отключить двигатель. **ВНИМАНИЕ!** Измельчающий диск при этом подвергнется сильному износу!

www.agrodialog.ru

Шум и вибрация

Модель	Шум в местонахождении оператора L _{Aeq} / дБ/	Мощность звука – средняя величина L _{WA} /дБ/
LS 95 GX	98,2	104,4
LS 95 CH	99,5	107,1

Все измерения, выполнены в соответствии с: EN ISO 11201, EN ISO 3744.

Данные величины уровня шума были зафиксированы в месте нахождения оператора, т.е. в 1,6 м над и в 1 м от работающей машины.

Транспортировка продукта

Данный продукт доставляется в полностью собранном виде, с наличием защитных кожухов, элементов управления, загрузочными желобами, а также с наличием моторного масла в двигателе.

Перед вводом в эксплуатацию

- проверьте уровень моторного масла с помощью масляного щупа и, при необходимости, долейте его. Уровень масла должен находиться между двумя отметками (MIN и MAX);
- обратите внимание на крепежные соединения на кожухе, защищающем камеру измельчения от несанкционированного доступа при их ослаблении, двигатель не запустится);
- проверьте затяжку всех крепежных соединений, особенно болтов защитных кожухов, решеток и комплектность других частей машины. Проверьте защитную маркировку на предмет ее целостности и читабельности. При необходимости, замените всю поврежденную или нечитабельную маркировку.
- Проверьте затяжку крепежных болтов, расположенных на частях машины с концевыми выключателями.
- Проверьте защитную маркировку на предмет ее целостности и читабельности. При необходимости, замените всю поврежденную или нечитабельную маркировку.
- Обратите внимание на резиновые защитные планки, смонтированные на загрузочных желобах. Проверьте их на предмет их целостности.
- Проверьте загрузочные желоба и измельчающее устройство на предмет отсутствия материала на них.
- Проверьте состояние и размещение измельчающих лезвий.
- При необходимости, убедитесь в том, что рабочее и вспомогательное пространство машины достаточно свободно.
- При эксплуатации, машина должна располагаться на ровной поверхности. Не выполняйте работы на бетонной, битумной или каменной поверхностях, они могут послужить рикошетом для разлетающихся частиц. Избегайте выполнения работ на скользких поверхностях (в зимнее время).
- При использовании мешков для сбора стружки, убедитесь в необходимом количестве данных мешков. Рекомендуемый размер мешка должен составлять 60 x 104 см. Они должны быть сделаны из двойной основной репсовой ткани; с канатом для подвески вверху (такие мешки используются для обычных сельскохозяйственных продуктов, колотых лесоматериалов и т.д.)

Рекомендации при работе:

- Загрузку сыпучих материалов осуществляйте ковшом.
- Всегда используйте средства индивидуальной защиты (защитный шлем или защитные очки с наушниками);
- используйте подходящий контейнер для сбора щепы;
- надевайте подходящую рабочую одежду, полностью застегнутую на

пуговицы.



Строго запрещено проникать в зону разгрузки щепы во время выполнения работ.



Строго запрещено проникать в зону, в которой свободно скапливается отбрасываемая щепа. Опасной зоной считается пространство в радиусе 10 м от конца разгрузочного патрубка.



Строго запрещено проникать в зону, находящуюся рядом с наполняемым мешком на разгрузочном патрубке – некоторые частицы могут вылетать даже из мешка. Опасной зоной считается пространство в радиусе 10 м от конца разгрузочного патрубка.

Рекомендации по заправке топливом:

- Будьте особенно внимательны при обращении с топливом. Топливо является огнеопасным, а его пары – взрывоопасны.
- Используйте только те канистры, которые предназначены для хранения топлива.
- Не заполняйте топливный бак, если двигатель еще горячий или еще работает. Дайте двигателю полностью остыть.
- При заполнении бака НЕ КУРИТЕ
- Не заправляйте топливом оборудование, находясь в закрытых помещениях или рядом с открытым пламенем (рядом с газовыми водонагревателями или водонагревателями).
- Не запускайте машину при обнаружении следов пролитого топлива.
- Не включайте двигатель, если бак переполнен или имеются следы пролитого топлива. Перед тем, как запустить его, удалите пятна топлива и дайте им полностью испариться.
- Заправку топливом осуществляйте непосредственно перед запуском машины и только при отключенном двигателе. Для заполнения бака всегда используйте специальную загрузочную воронку с расширением.
- Не используйте бензин в качестве чистящего средства.
- Держитесь вдали от источников открытого пламени.
- После заправки, плотно закрутите пробку топливного бака.
- Храните канистры с топливом отдельно. Защищайте окружающую среду.

Ввод двигателя в эксплуатацию

- Холодный запуск:
- проверьте крышку свечи зажигания и центробежный фильтр на предмет правильного соединения.
- откройте воздушную заслонку

- установите регулятор числа оборотов (дроссельный клапан) на минимальную скорость.
- откройте топливный кран.
- потяните за стартер. При первичном запуске необходимо потянуть за ручку стартера несколько раз, чтобы позволить топливу добраться в карбюратор двигателя. Затем быстро потяните за стартер.
- Когда двигатель заревет, постепенно увеличьте его скорость посредством регулятора числа оборотов и закройте дроссельную заслонку.



Элементы управления двигателя

Если воздушную заслонку оставить открытой в течение длительного время после запуска машин, карбюратор переполнится и двигатель остановится. Слишком большое количество топлива в камере сгорания может привести к преждевременному износу двигателя. Откройте воздушную заслонку только на время прогрева двигателя при его работе на холостом ходу. Не пользуйтесь заслонкой во время выполнения работы.

Запуск прогретого двигателя:

- Откройте топливный кран
- Установите регулятор скорости в среднее положение.
- Резко потяните за ручку стартера.
- После запуска двигателя, дождитесь стабильной работы двигателя, после чего вы можете увеличить скорость его работы до максимума.



Перед запуском двигателя проверьте загрузочные желоба и камеру измельчения на предмет отсутствия в них материала;



Руки и лицо держите вдали от приемного и разгрузочного отверстий. Избегайте контакта рук или одежды с любыми вращающимися частями машины и не находитесь слишком близко к загрузочному и разгрузочному отверстию.

Использование.

Данная машина может использоваться в своем надлежащем рабочем режиме, т.е. на максимальной скорости и при непрерывной загрузке материалов в загрузочный желоб.

Измельчение древесной массы.

Таких как растительные остатки и древесная кора. Данный насыпной материал можно загружать с помощью ковша или вил. В связи с формой желоба, необходимо размещать материал поближе к устройству измельчения – для этой цели используйте только деревянную палку.

Измельчение веток и стволов

Таких как ветки деревьев, старая ограда и т.д. Предварительно рекомендуется подготовить их по длине, которая должна составлять не более 2 м. Измельчение твердой древесины влечет потерю скорости измельчения; приподнимите древесный материал, чтобы снизить нагрузку на ротор. Как только скорость ротора увеличится, опустите материал в загрузочное окно.

Измельчение материала



Перед началом работ убедитесь, что все готово.



Категорически запрещено вводить N-версию измельчителя (от ВОМ) в эксплуатацию в приподнятом положении.



Строго запрещено вытаскивать уже загруженный материал из загрузочного окна вручную.



Скопившемуся щепу можно удалять только предварительно заглушив двигатель. Не подходите к зоне разгрузки вовремя работы двигателя..

При возможности, производите загрузку материала в желоб



равномерно, во избежание возникновения изменений в скорости ротора



Перед запуском убедитесь что приемное и загрузочное окно полностью пусты. При необходимости, откиньте сито для доступа к измельчающей камере. Очистите измельчающую камеру и внутренне пространство от всех присутствующих загрязнений.



Руки и лицо держите вдали от приемного и разгрузочного отверстий. Избегайте контакта рук или одежды с любыми вращающимися частями машины и не находитесь слишком близко к загрузочному и разгрузочному отверстию.



Во время эксплуатации не касайтесь резиновых защитных штор загрузочного окна. Любые действия производите только после полной остановки двигателя.



При возникновении засора в приемном и разгрузочном отверстиях, используйте деревянную палку, длиной не менее 1,5 м, для продавливания материала дальше в камеру измельчения. Руки и лицо держите вдали от приемного и разгрузочного отверстий. При застривании материала в загрузочном окне, отключите двигатель, подождите, пока остановится устройство измельчения, отсоедините провод свечи зажигания, и только после этого извлеките застрявший материал из отверстия.



Палка, которая используется для прочистки засора, должна быть полностью деревянной, не иметь никаких металлических и иных деталей, которые, при соприкосновении, могут повредить измельчающее устройство. Никогда не используйте палку длиной менее 1,5 м.



В процессе эксплуатации, всегда находитесь на той же поверхности, что и измельчитель. Не располагайтесь выше измельчителя и не наклоняйтесь в сторону загрузочного окна.



В процессе измельчения, не входите в зону разгрузки щепы.



Не загружайте материал, содержащий металлические части, стекло, камни, консервные банки и другие аналогичные предметы.

При обнаружении странного шума или вибрации во время первичного

запуска машины, немедленно отключите измельчитель, отсоедините провод свечи зажигания и выполните следующие шаги:

- проверьте устройство измельчения на предмет его повреждения;
- замените поврежденные части, при наличии таковых;
- проверьте крепежные соединения на предмет их затяжки



НЕ выполняйте ремонт, если вам не хватает для этого опыта. Обратитесь в авторизованный сервисный центр.



Перед выполнением любых действий или технического обслуживания на рабочем месте, сначала, надежно заблокируйте ротор с помощью соответствующим образом вставленной деревянной палки.



Строго запрещено запускать машину при отсутствии защитных кожухов и приспособлений. Данные защитные средства должны всегда находиться на своем месте и быть в хорошем состоянии.



Не изменяйте настройки двигателя, особенно число его оборотов. Безопасная рабочая скорость защищает машину от повреждений, вызванных в результате превышения допустимой скорости. При необходимости, обратитесь в авторизованный сервисный центр.



Все части измельчителя должны быть чистыми, не иметь следов подтека топлива или масла во избежание опасности воспламенения.



Не перемещайте измельчитель, предварительно не заглушив двигатель.

Не оставляйте измельчитель без присмотра.



Покидая рабочее место, отсоединяйте провод от свечи зажигания во избежание несанкционированного запуска двигателя посторонними лицами.



При временном прекращении или прекращении работы, закрывайте топливный кран



При возникновении необходимости оставить измельчитель без присмотра, сначала, отсоедините провод свечи зажигания, во избежание непроизвольного запуска двигателя посторонними лицами. Нажмите кнопку СТОП



При возникновении экстренного случая, выключите двигатель, нажав кнопку СТОП на загрузочном окне.



Всегда по завершении работы закрывайте топливный кран.

Обращение

Данный измельчитель оборудован двумя колесами для перемещения оборудования к месту эксплуатации или А-образной рамой, предназначенной для присоединения к трактору, оснащенный специальным трехточечным соединением.

- Данный измельчитель всегда перемещается посредством буксировки.
- Будьте очень внимательны при буксировке оборудования на склоне. Двигайтесь перпендикулярно контуру, а не вдоль, избегайте холмистой местности, превышающей 5°.
- Не оставляйте материал в загрузочном желобе.
- Данное оборудование может перемещаться только одним лицом.
- Будьте внимательны при управлении машиной в ограниченном пространстве.
- Для транспортировки измельчителя рекомендуется использовать транспортное средство, оборудованное гидравлической подъемной платформой.
- Всегда надежно фиксируйте измельчитель на транспортном средстве.

Информация только для измельчителей N-версии

- Данный измельчитель поставляется с быстросъемной А-образной рамой, предназначенной для присоединения к трактору, оснащенный трехточечным соединением.
- Данная измельчитель спроектирован только для присоединения к соответствующему трехточечному соединению (кат. 1N или 1). Для надлежащего сцепления, данное соединение должно быть также оснащено быстросъемной А-образной рамой.
- При подсоединении к трактору, измельчитель должен находиться на ровной поверхности (на земле). Необходимо медленно и осторожно подвести трактор к измельчителю. При обратном движении, данное соединение с А-образной рамой должно быть ниже своего аналога на измельчителе. После этого, необходимо медленно поднять данное соединение и подсоединить его в аналогичное соединение измельчителя и механически замкнуть его.
- При отсоединении измельчителя от трактора, проделайте те же самые действия в обратном порядке.
- Все действия, связанные с присоединением измельчителя к трактору, должны выполняться очень медленно и аккуратно.

Строго запрещено запускать измельчитель в поднятом состоянии.

Техническое описание

Данный измельчитель предназначен для стационарной работы и состоит из следующих основных частей:

Шасси

Состоящего из рамы и двух передвижных колес.

Двигатель

Данный измельчитель приводится в действие с помощью бензинового двигателя. Его приводная мощность передается к устройству измельчения посредством клинообразных ремней.

Устройство измельчения

Состоит из измельчающих лезвий (молоточков), прикрепленных к ротору. На стороне ротора находятся измельчающие лезвия, служащие для переработки стволов и ветвей.

Корпус ротора выполнен из стальных пластин. Обе загрузочных желоба прикреплены к данному корпусу и предназначены для переработки растительных остатков и грубых материалов. Резиновые защитные шторы смонтированы, как на загрузочных желобах, так и на разгрузочном патрубке. Нижняя часть камеры измельчения оборудована специальным ситом.

Данное сито, встроенное в камеру измельчения, может использоваться для настройки финального размера измельчаемого материала. Соединительная рама крепится к машине с помощью болтов и предназначена для ее сцепления с трактором.

Соединительная рама на самом деле является быстросъемной А-образной рамой, предназначенной для соединения со специальным трехточечным соединением (кат. 1N или 1).

Техническое описание

Параметр	Ед. изм.	Значение			
		LS 95GX	LS 95CH	LS 95GX/N	LS 95CH/N
Длина	мм	1530		1611	
Ширина	мм	790		790	
Высота	мм	1550		1550	
Вес	кг	160		173	
Диаметр ротора	мм	355			

Число измельчающих ножей	-	2			
Макс. диаметр загружаемого материала	мм	80			
Тип двигателя		Honda GX390	Kohler CN440	Honda GX390	Kohler CN440
Выходная мощность	кВт	8,7	10	8,7	10
Макс. скорость	мин-1	3600			
Объем масла в картере	л	1,4			
Объем топливного бака	л	6,1	7,3	6,1	7,3

Техническое обслуживание

По окончании выполнения работы всегда очищайте все части измельчителя (с помощью щетки, ветоши) от остатков щепы, пролитого масла и других загрязнений. Меняйте все поврежденные или изношенные детали. Всегда используйте только оригинальные запчасти.



Любые работы по обслуживанию и ремонту настоящего измельчителя должны выполняться лишь квалифицированными ремонтниками.



Строго запрещено использовать восстановленные и неоригинальные запасные части.

После первых 20 часов:

- Проверьте, полностью ли укомплектована машина, и её общее состояние.
- Проверьте крепежи
- Проверьте общее состояние и крепление ножей.
- Проверьте клиновидные ремни на предмет износа и провисания.
- Смените моторное масло

После каждого использования:

- Снимите и очистите элемент воздушного фильтра
- Очистите всё оборудование от пыли и других загрязнений.
- в случае, если ваш измельчитель N-версии, необходимо также поддерживать чистоту всей рабочей поверхности быстродействующей А-образной рамы..



Перед выполнением работ по обслуживанию, убедитесь, что провод свечи зажигания отсоединен. Прежде всего, дайте двигателю полностью остыть



Храните оборудование в недоступном для детей месте, вдали от

источников открытого пламени или искры. Перед помещением оборудования на длительное хранение, дайте двигателю полностью остыть и опустошите топливный бак.



Слив топлива производите только на улице и в специально предназначенные канистры.



Перед выполнением работ по обслуживанию измельчающего устройства, убедитесь, что двигатель защищен от несанкционированного запуска и поворота вала.



Строго запрещено выполнять любое техническое обслуживание измельчителя в поднятом состоянии при трехточечном соединении.

Замена Рубящих Ножей

Все ножи (измельчающие молоточки) необходимо менять по мере износа или повреждения.

Следуйте инструкциям по смене ножей, приведенным ниже:

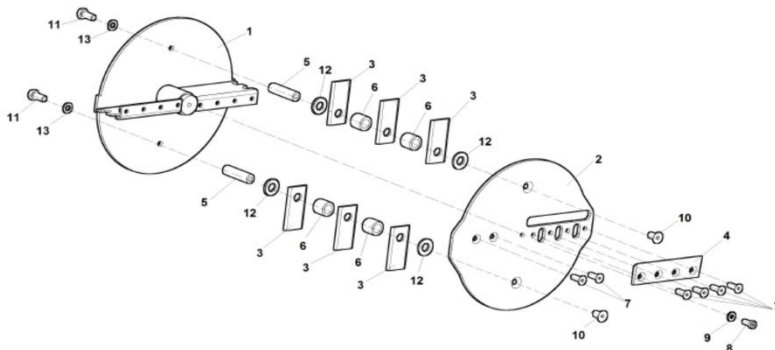
- Выключите двигатель, дождитесь полной остановки ротора и остывания всех деталей измельчителя.
- Отсоедините провод свечи зажигания.
- Отвинтите болт, расположенный над пространством камеры измельчения, откройте боковой защитный кожух и опустошите камеру.
- Заблокируйте ротор от произвольного нежелательного движения, например, с помощью двух деревянных палок, вставленных между осями ротора.
- Снимите измельчающий нож (ослабив болты, поз. 7).
- Снимите оставшиеся 3 болта (поз. 10, 8,7).
- Снимите диск ротора (поз. 2).
- Последовательно извлеките оба ножа и упорные кольца. (поз. 12, 3, 6).
- Установите новые ножи.
- Установка новых ножей осуществляется в обратном порядке. Обрато установите упорные кольца
- Обрато установите снятые части измельчающего устройства.
- Разблокируйте ротор.



!!! ПРЕДУПРЕЖДЕНИЕ:

Замените все измельчающие ножи на всех штифтах. Ротор был сбалансирован, поэтому замена отдельных ножей может привести к

разбалансировке и чрезмерной вибрации и как следствие, повреждению установки

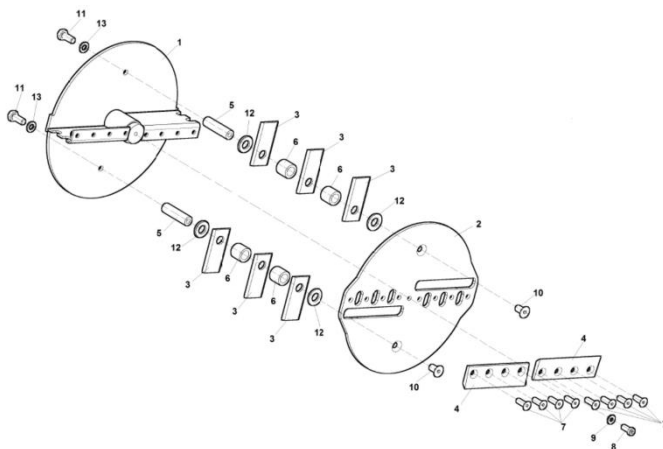


Замена Измельчающих Ножей

Чтобы заменить их выполните следующие действия:

- Выключите двигатель, дождитесь полной остановки ротора и остывания всех деталей измельчителя.
- Отсоедините провод свечи зажигания.
- Отвинтите болт, расположенный над пространством камеры измельчения, откройте боковой защитный кожух и опустошите камеру.
- Заблокируйте ротор от произвольного нежелательного движения, например, с помощью двух деревянных палок, вставленных между осями ротора.
- Извлеките режущее лезвие (отвинтите болты, поз. 7).
- Измельчитель модели LS 95 оснащен двумя режущими ножами – поэтому, необходимо всегда производить замену обоих ножей. Иначе ротор начнет сильно вибрировать, что может привести к повреждению машины.
- Установка новых лезвий осуществляется в обратном порядке. Плотнo затяните их крепежные болты.

Их контргайки можно использовать только единожды, так как они теряют свои стопорные свойства при повторном использовании.

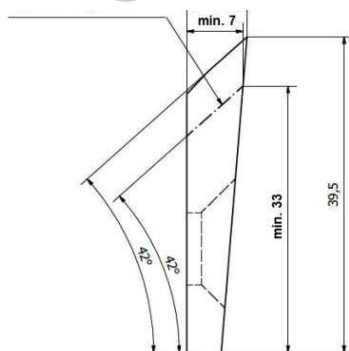


Заточка

ножа

www.agrodialog.ru

Рекомендуемая граница заточки



Заточку ножа всегда осуществляйте параллельно новому краю ножа. Нож может быть повторно заточен только до рекомендуемой выше границы шлифовки – см. рисунок.

Натяжение клиновидных ремней

Необходимо уделять особое внимание выполнению требуемого технического обслуживания и надлежащей настройке клиновидных ремней, так как клиновидные ремни данной машины осуществляют передачу крутящего момента

устройству измельчения. Скольжение ремня может серьезно повлиять на производительность и срок службы ремней.

Для натяжения ремней выполните следующие действия:

- Выключите двигатель, дождитесь полной остановки ротора и остывания всех деталей измельчителя.

Существует риск получения ожогов!

- Отсоедините провод свечи зажигания.
- Снимите защитный кожух (поз. 2).
- Слегка ослабьте крепежные болты (поз. 3) и позвольте двигателю скользить на раме (а также болты на обратной стороне двигателя).
- Поверните гайку на стяжном болте (поз. 1) по часовой стрелке, чтобы затянуть болт или против часовой стрелки, чтобы ослабить его.
- Настройте рекомендуемое натяжение ремня с помощью надавливания пальцем на среднюю точку между двумя шкивами ремня, см. стрелку



Величину (рекомендуемая) провисания ремня можно посмотреть в таблице ниже.

Приводной ремень	Давление пальца F (N)	Провисание p (mm)
------------------	-----------------------	-------------------

Двигатель / шкив промежуточного вала	50	8
--------------------------------------	----	---

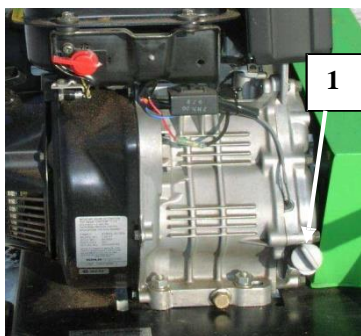
График технического обслуживания

Замена моторного масла SAE 10W-40	Первичная замена моторного масла осуществляется после первых 20 рабочих часов, а последующие его замены – каждые 100 часов эксплуатации машины. Всегда заменяйте масло при отключенном и еще теплом двигателе. Для слива использованного масла используйте специальный контейнер. Производите слив масла через шланговый штуцер, расположенный между нижней части корпуса двигателя и устройством измельчения. После слива всего масла, открутите пробку и налейте новое масло надлежащей вязкости через заправочную горловину. После чего снова прикрутите пробку. Перед проверкой уровня масла, подождите, пока масло полностью не стечет со стенок. Уровень масла должен находиться между обеими отметками (МИН и МАКС).
-----------------------------------	---

www.agrodialog.ru

<p>Воздушный фильтр</p>	<p>Воздушный фильтр, состоящий из двух фильтрующих элементов, обеспечивает максимальную защиту от попадания механических примесей, а также поддерживает непрерывный поток воздуха в топливной системе. Снимите крышку фильтра, отвинтите стопорную гайку и извлеките фильтрующий элемент. Очистите все части с помощью сухого чистящего материала.</p> <p>Проверяйте воздушный фильтр каждые 25 часов работы следующим образом:</p> <p>Осторожно открутите предварительный фильтр от его крышки и удалите осадок из его элемента, промойте его в теплой воде с добавлением не пенящегося чистящего средства.</p> <p>Промойте фильтрующий элемент водой, удалите всю воду и высушите его. Вложите чистый элемент в корпус, привинтите стопорную гайку и заново установите крышку фильтра. При возникновении крупных засоров проверяйте фильтрующий элемент чаще.</p> <p>Проверяйте бумажный элемент каждые 100 часов работы. При его загрязнении немедленно замените его.</p> <p>ВНИМАНИЕ! – Никогда не смазывайте данный элемент маслом и не очищайте его с помощью парафина или аналогичных чистящих средств.</p>
<p>Клапаны</p>	<p>Проверяйте зазор клапана в соответствии с инструкциями, указанными в руководстве к двигателю.</p>
<p>Зажигание</p>	<p>Электромагнитное зажигание не требует настройки. Необходимо проверять свечу зажигания, кабель питания и штепсельную вилку каждые 100 часов. Данная проверка должна состоять также из очистки электродов и регулировке зазора в свече зажигания до 1,0 мм. Свечи зажигания подлежат замене каждые 300 часов.</p>

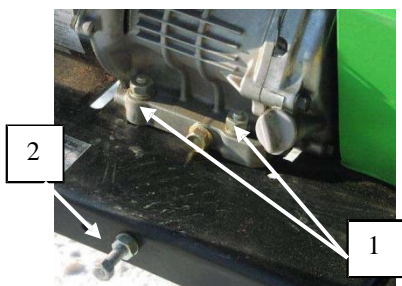
Очистка двигателя	<p>Производите очистку двигателя в соответствии со степенью его загрязненности посредством сжатого воздуха (напора воды).</p> <p>ВНИМАНИЕ! Выполнение любого ремонта двигателя должно осуществляться только в авторизованном сервисе компании Kohler.</p>
Передвижные колеса	Содержите шины в чистоте, но никогда не очищайте их с помощью бензина. Давление в шинах должно поддерживаться в диапазоне от 200 до 250 кПа.
Натяжение ремня	Проверяйте натяжение ремня каждые 7 часов работы машины.
Электропроводка	<p>Защищайте все провода от контакта с масляными продуктами. Содержите все элементы в чистоте и избегайте повреждения проводов – это может привести к риску возникновения короткого замыкания. Во избежание некорректного сопротивления при ненадлежащей поверхности контактов, все соединения должны быть чистыми.</p>



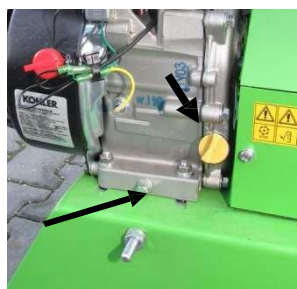
Пробка слива моторного масла



Воздушный фильтр с центробежной функцией для разделения грязи и сухого элемента (2) под корпусом.



(1) Крепежные болты двигателя, (2) стягивающий болт



Пробки сливного и наливного отверстий для моторного масла с масляным щупом

www.agrodialog.ru

Поиск и устранение неисправностей

Неисправность	Причина	Способ устранения	
Двигатель не запускается	Поломка	Проверьте электропроводку	СЕРВИС
	Отсутствие искры в свече зажигания	Очистите свечу зажигания	
	Засоренный топливный фильтр	Замените фильтрующий элемент	
	Недостаток	Долейте топливо	
	Низкий уровень моторного масла	Долейте масло	
	Активирована кнопка СТОП	Деактивируйте кнопку СТОП, слегка повернув и	
Измельчитель не работает на полную мощность - засорение	Провисание клиновидных ремней	Натяните клиновидные ремни	
	Износ клиновидных ремней	Замените	
Низкая производительность	Слишком много материала в измельчителе	Отключите измельчитель и опустошите загрузочные и разгрузочные отверстия	
	Материал не подходит для измельчения (например, слишком влажный)	Отключите измельчитель и опустошите загрузочные и разгрузочные отверстия (дайте материалу высохнуть)	
	Изношены или повреждены рубильные ножи	Замените ножи или переверните их на другую сторону. <u>Примечание:</u> <u>При необходимости замены ножей на новые, менять необходимо ВСЕ ножи.</u>	

	Измельчающие ножи затупились	Замените	
	Ослабление кожуха камеры измельчения	Повторно затяните крепежные болты	
Вибрации во время работы машины	Поврежденный ротор	Замените	СЕРВИС

ПРИМЕЧАНИЕ:

Примечание «СЕРВИС» в колонке «Способ устранения» означает, что данная процедура подлежит выполнению только в авторизованном сервисном центре.

Хранение

Всегда храните измельчитель в сухом и закрытом месте.

- Во время хранения машины отсоединяйте провод свечи зажигания.
- Храните машину при заблокированных колесах.
- Храните машину вдали от доступа посторонних лиц.
- Перед помещением на хранение, тщательно очистите измельчитель от всех загрязнений.
- Замените все поврежденные и изношенные детали. Всегда используйте только оригинальные запчасти. Для выполнения сервисного обслуживания или за приобретением запчастей обратитесь к вашему дилеру или в авторизованные сервисные центры.
- Перед длительным хранением машины замените моторное масло.
- Слейте использованное масло в специальный контейнер. Использованное масло необходимо утилизировать в соответствии с применяемыми законами, а также местными нормами и правилами.
- Немедленно удалите остатки пролитого масла, а также смойте масляные пятна.
- Всегда храните машину на плоской и твердой поверхности.
- Не кладите на машину посторонние предметы или инструменты.
- Храните канистры с топливом отдельно.

Утилизация отходов

Любые отходные материалы, возникшие в результате работы машины, должны быть утилизированы в соответствии с законодательством, а также нормами и правилами, действующими в данной стране. Защитите

природные и водные ресурсы от их загрязнения использованным маслом или фильтрующими элементами.

Любые детали машины должны быть утилизированы в соответствии с законодательством, а также нормами и правилами, действующими в данной стране.

Гарантия

Данный гарантийный период начинается сразу после доставки продукта покупателю.

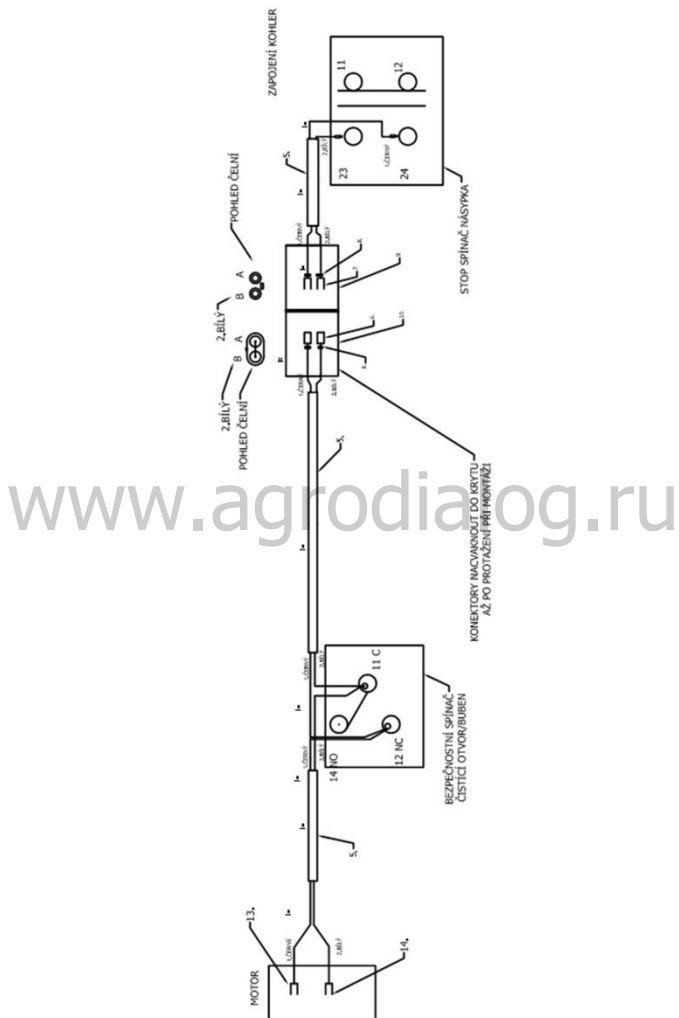
Данная гарантия покрывает все случаи, связанные с неисправным монтажом, некачественным производством и дефектными материалами.

Производитель не несет ответственность за любые повреждения, возникшие в результате ненадлежащего обращения пользователя, например:

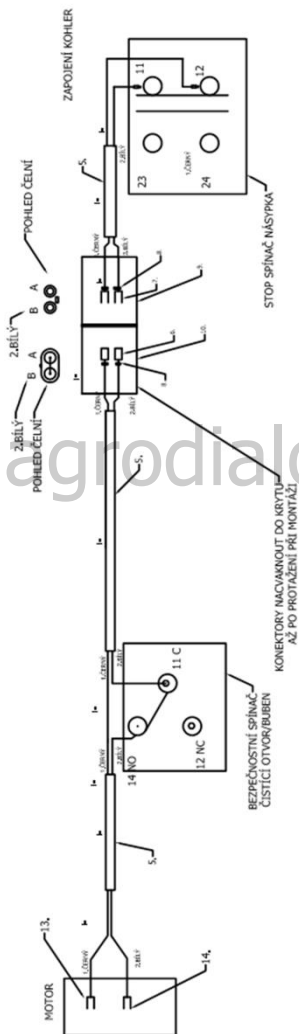
- Эксплуатация машины неавторизованным лицом.
- Осуществление неавторизованных изменений, ремонта и любых других действий в отношении данного машинного оборудования.
- Использование неоригинальных запасных частей или деталей, предназначенных для других моделей.
- Несоблюдение инструкций, указанных в данном руководстве.
- Повреждение машины в связи с ненадлежащим обращением, техническим обслуживанием или перегрузкой.
- Данная гарантия не покрывает случаи, возникшие в результате повреждений, нанесенных пользователем.
- Данная гарантия не покрывает детали, подвергшиеся обычному износу.
- Данная гарантия не покрывает любые повреждения машины, возникшие в результате использования неоригинальных запасных частей.
- Данная гарантия не покрывает повреждения, возникшие в результате влияния погодных условий.

Любые гарантийные жалобы необходимо направлять в письменной форме с документами, подтверждающими принятие гарантии или пост гарантийный ремонт.

СХЕМА ЭЛЕКТРОПРОВОДКИ КОHLER



SHEMA ELEKTROPROVODKI HONDA



Отчет о сервисного обслуживания

Тип машины:	Серийный номер:
День проверки После 6 месяцев	Рабочие часы: После 100 часов

Выполненные операции:

Моторное масло – замена	Да	Нет
Сорт/вязкость		
Масляный фильтр – замена	Да	Нет
Воздушный фильтр – замена	Да	Нет
Топливный фильтр – замена	Да	Нет
Точка отвердевания хладагента		С°
Гидравлическая жидкость – замена	Да	Нет
Мягкость/вязкость		
Сменный элемент масляного фильтра – замена	Да	Нет

Штамп сервисного центра, подпись специалиста

Дополнительные данные:

Дата: Рабочие часы:

Дата: Рабочие часы:

Следующая сервисная проверка (в зависимости от первой проверки)

Дата: Рабочие часы: